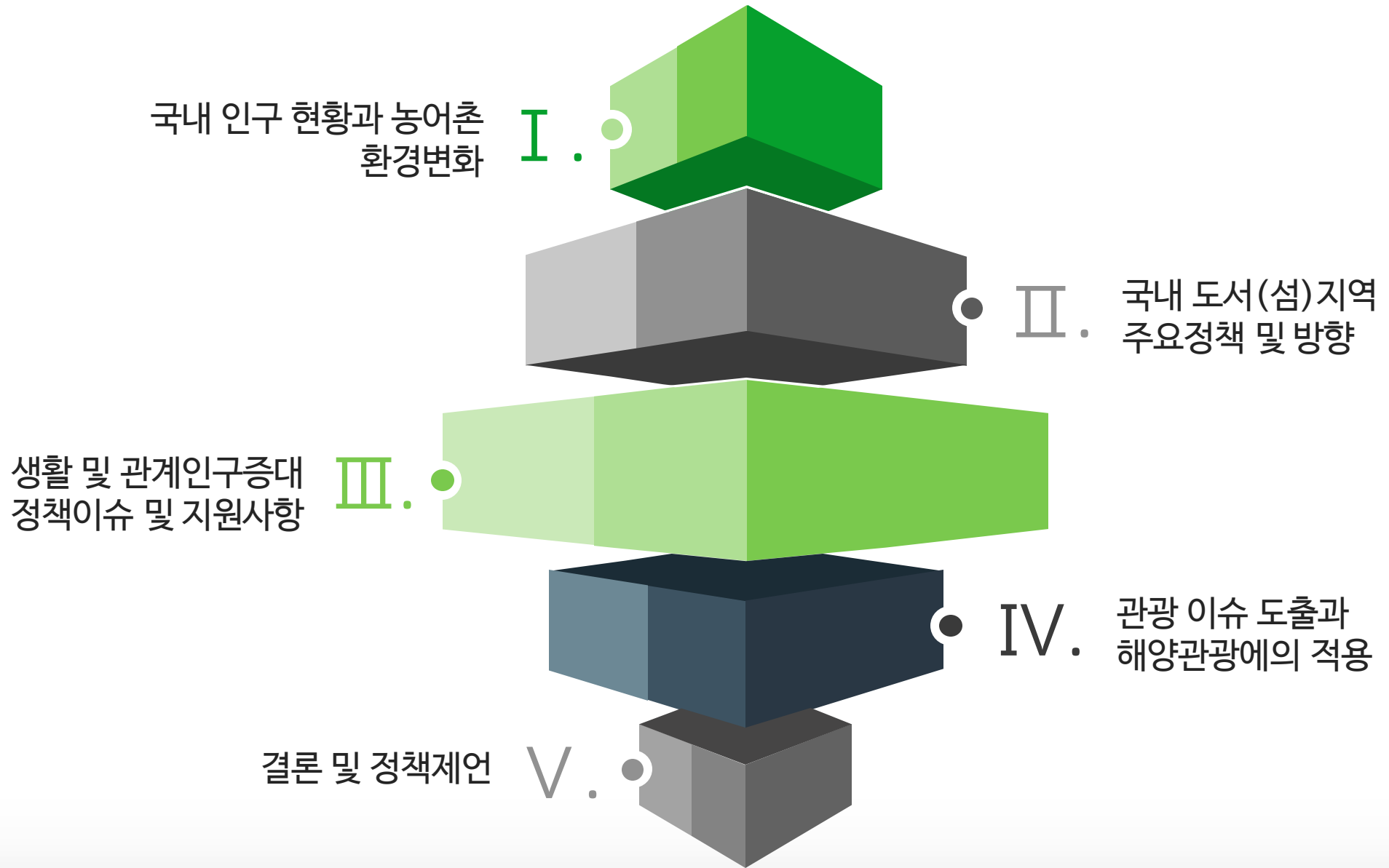


# 인구감소 및 지역소멸 극복을 위한 관광이슈 도출과 해양관광에의 적용

2023.02.10

한학진 | 한남대학교 교수  
(주)마이스프로대표

# 목차





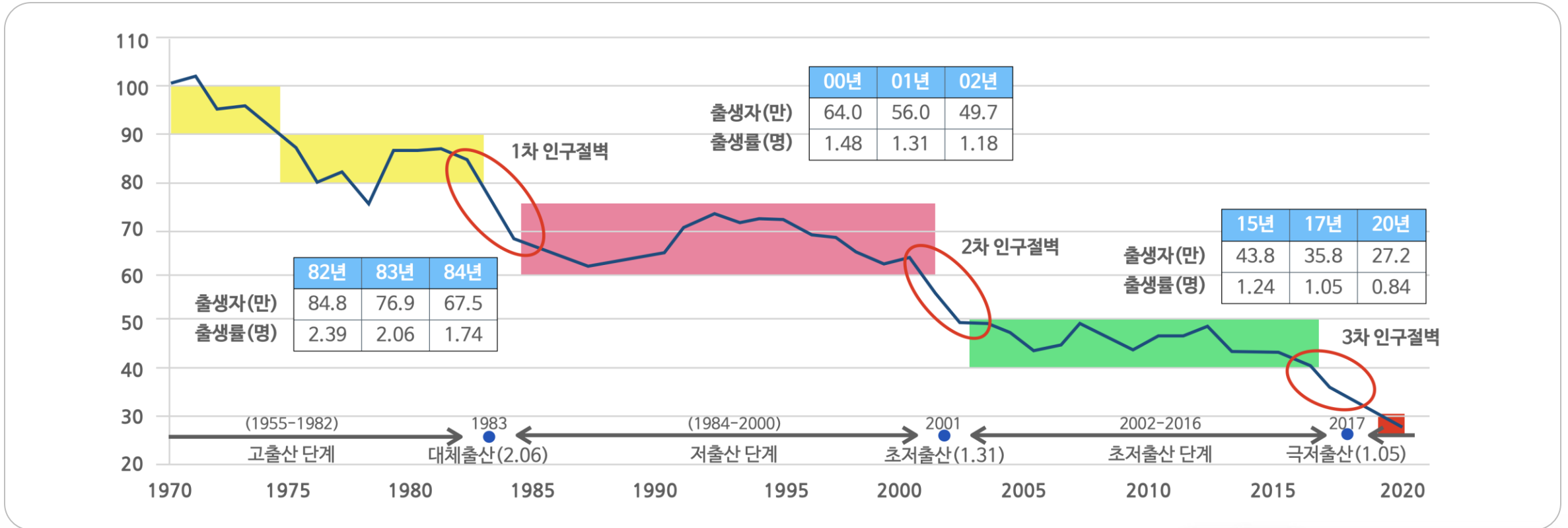


# 국내인구 현황과 농어촌 환경변화

- 1. 한국 시대별 출생률
- 2. 인구감소 지역의 인구추이
- 3. 농어촌 환경변화: 철원군
- 4. 농어촌 환경변화: 남해군

# 1. 한국 시대별 출생률

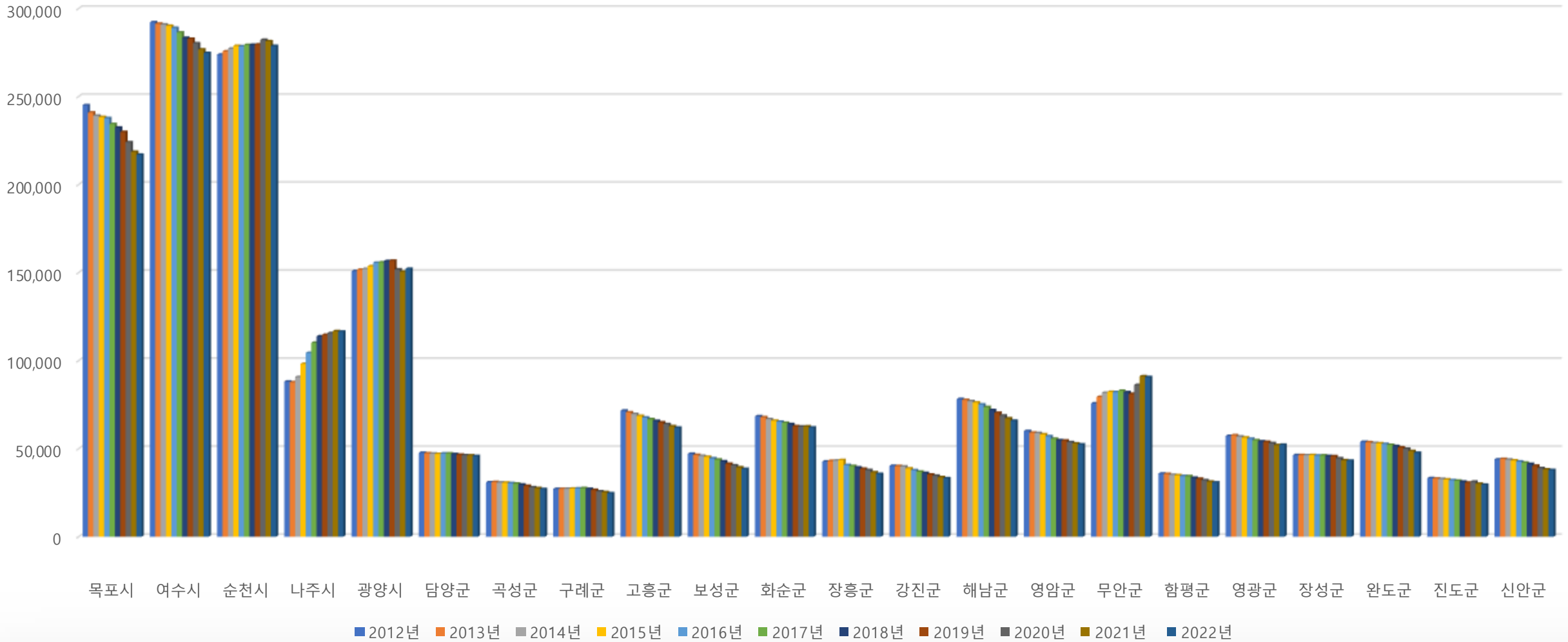
1980년대 이후 우리나라는 3차례의 인구 절벽 시기를 맞았고, 정부의 적극적인 출산율 제고 정책에도 불구하고 2022년 기준 0.79명으로 OECD 최고의 저 출산 국가로 전락



자료: 강원발전연구원(2022)

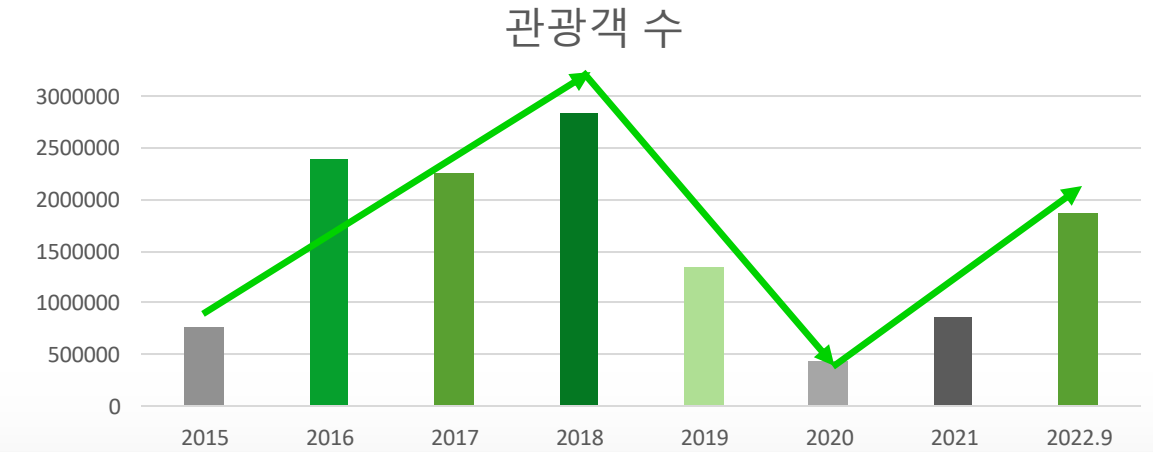
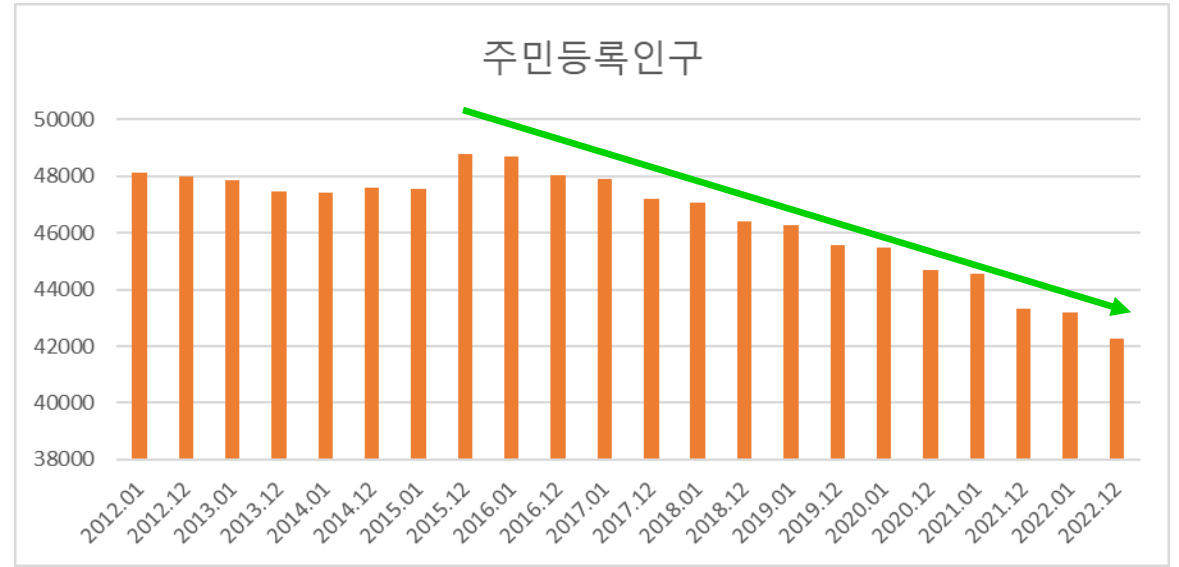
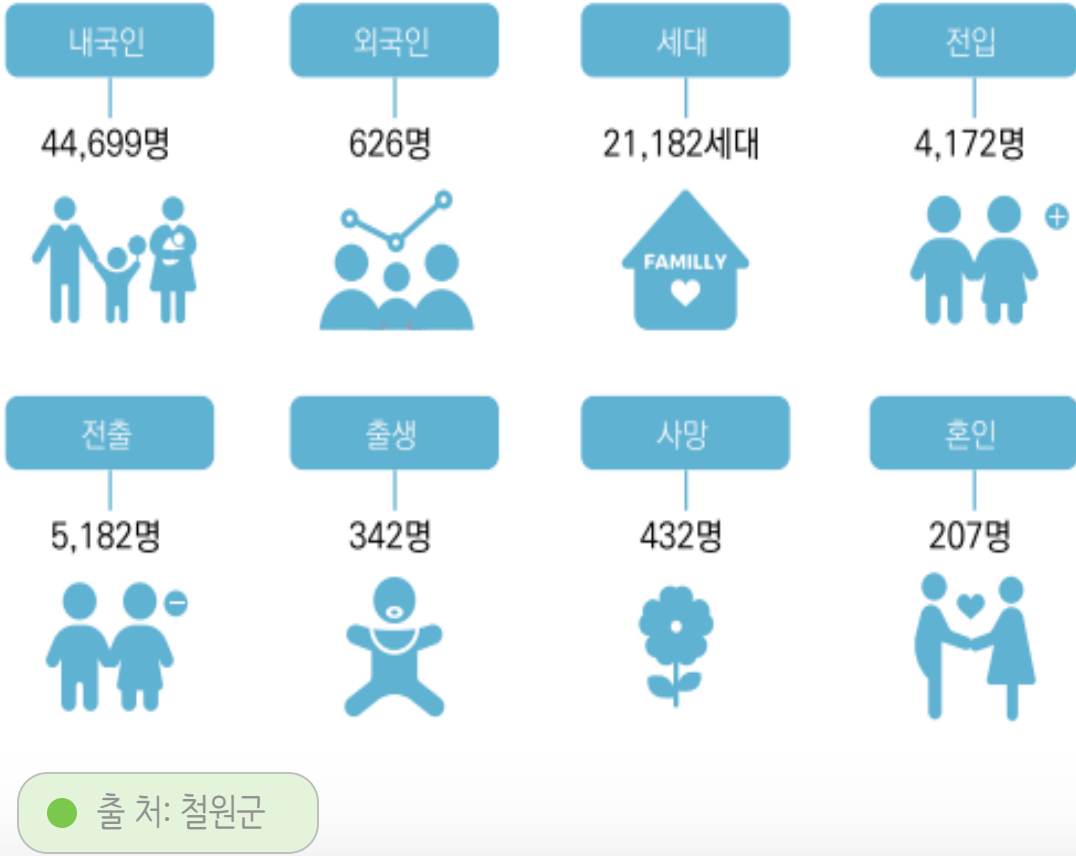
## 2. 인구감소지역의 인구추이

2012-2022년 전라남도 인구추이 분석



### 3. 농어촌 환경변화 철원군 사례

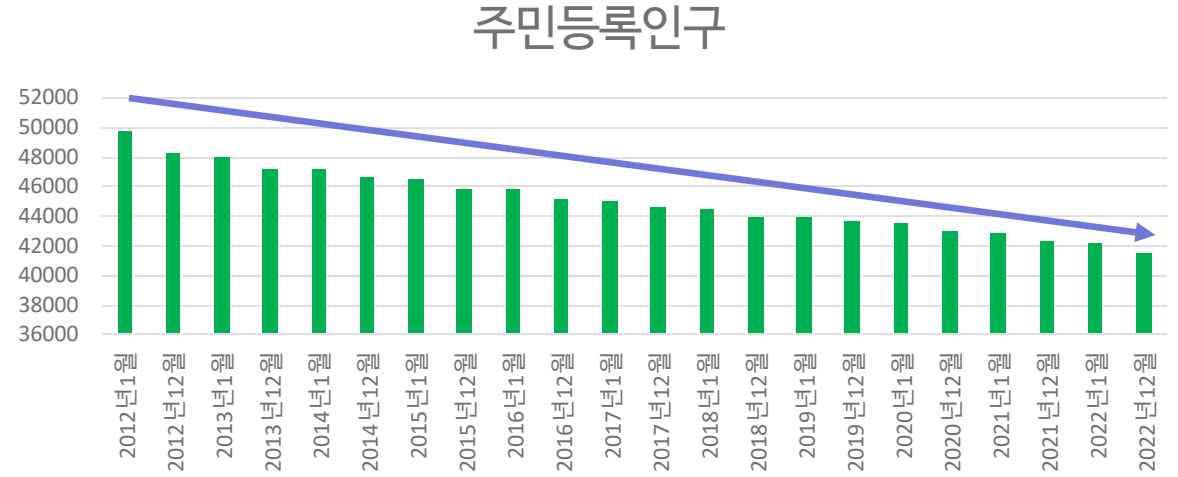
#### 군민의 생활





# 4. 농어촌 환경변화 남해군 사례

<b>총인구</b>  <b>44,819명</b> ▶ 세대수 22,255호 ▶ 가구당 2명 ※ 주민등록상의 자료	<b>경지면적</b>  ▶ 논 4,613ha ▶ 밭 3,087ha ▶ 가구당 1.19ha	<b>총세대</b>  ▶ 농가 6,443가구 ▶ 어가 2,029가구 ※ 주민등록상의 자료
<b>출생</b>  <b>125명</b> ▶ 1일 0.34명	<b>사망</b>  <b>615명</b> ▶ 1일 1.68명	<b>혼인</b>  <b>104쌍</b> ▶ 1일 0.28쌍
<b>이혼</b>  <b>35쌍</b> ▶ 1일 0.09쌍	<b>전입</b>  <b>3,530명</b> ▶ 1일 9.67명	<b>전출</b>  <b>3,571명</b> ▶ 1일 9.78명



● 출처: 남해군



## 국내 도서(섬)지역 주요정책 및 방향

- 1. 코로나19시기 지원정책 및 운영성과
- 2. 해양수산부 업무보고(2023년)
- 3. Post Covid19 이후 한국의 섬 정책

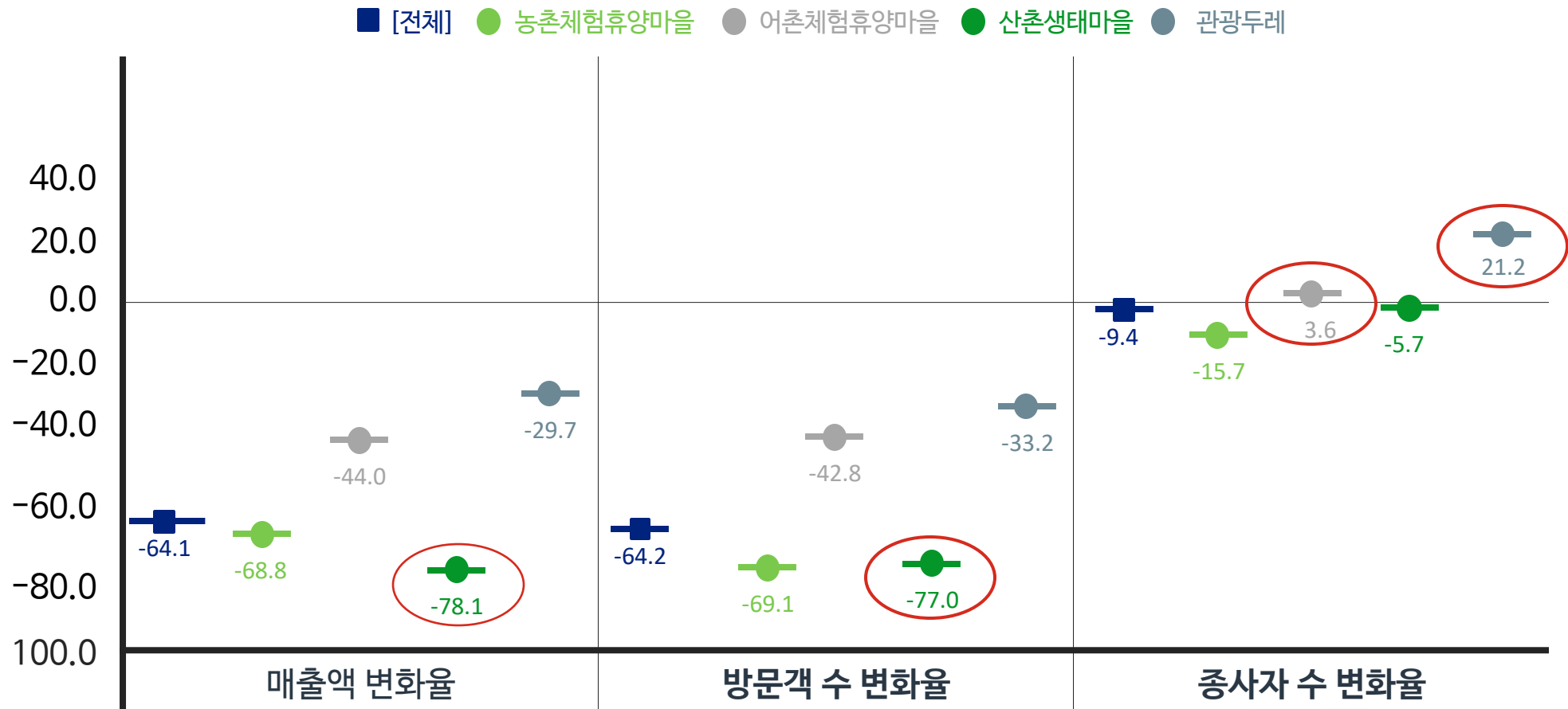


# 1.1. 코로나19시기의 주요지원정책 (어촌)

구분	주요 사업	세부 내용
어촌 정책	어촌체험 관광 할인행사('20)	<ul style="list-style-type: none"> <li>어촌체험·휴양마을을 방문하여 어업·갯벌체험, 선상 낚시 등의 어촌체험관광 프로그램과 숙박·음식 등의 서비스를 이용한 후 참여카드사로 결제하면 이용료의 30% 할인</li> </ul>
	어촌 안심 여행지 소개 책자 발간('20)	<ul style="list-style-type: none"> <li>가족 단위 소규모 여행이 가능한 어촌체험·휴양마을 20개소 선정, &lt;어촌으로 떠나는 가족 안심 여행 20&gt; 책자 제작</li> </ul>
	2020 안심 어촌여행 캠페인('20)	<ul style="list-style-type: none"> <li>인기 유튜브 크리에이터의 어촌여행기를 다룬 유튜브 영상 '바다여행TV 유튜브 채널'카카오 이모티콘 배포 등 국민 직접 참여형 이벤트 진행</li> </ul>
	스마트 어촌 지원 사업 ('20~'21)	<ul style="list-style-type: none"> <li>어촌체험·휴양마을의 <b>온라인 예약 및 고객 관리와 홍보활동</b>을 지원하기 위해 IT 관련 전공 또는 관련 경력이 있는 청년 인력을 채용해 어촌마을에 파견하는 사업</li> <li>청년을 6개월간 어촌체험·휴양마을에 배치, <b>온라인 예약시스템 구축, 마을 별 홍보 콘텐츠 제작</b></li> </ul>
	바다해설사 비대면 교육 콘텐츠 지원('21)	<ul style="list-style-type: none"> <li>바다해설사들의 역량 강화를 위해 '비대면(온라인) 교육 콘텐츠' 제작하여 유튜브 채널에 공개</li> </ul>

자료: 한국농촌경제연구원(2021)

## 1.2. 코로나 전·후 농어촌관광 운영 성과 비교



자료: 한국농촌경제연구원(2021)

### 1.3. 코로나 전·후 귀어 귀촌 운영 성과

사업명	사업기간	지원규모	성과목표				
			19년	20년	21년	22년	23년
도시민어촌 유치지원 (귀어귀촌지원센터)	'15년 ~ 계속	지자체 8개소 3,200백만원 (개소당 연 4억원)	8	8	8	8	8
귀어학교 개설	'16년 ~ 계속	귀어학교 1개소 (1,000백만원)	1	1	1	1	1
귀어귀촌종합센터 (한국어촌어항공단)	'14년 ~ 계속 (16년 민간경상보조사업)	귀어귀촌종합센터 운영 (1개소, 1,761백만원)	6,434 (상담실적)	7,240	8,130	8,213	8,213
어촌에서살아보기 (귀어인의 집)	'22년 ~ 계속	6개소 (300백만원)	-	-	-	6	6
도시민 기술교육 (귀어학교육비)	'22년 ~ 계속	7개소 (1,400백만원)	-	-	-	6	7

자료: 해양수산부



## 2. 2023년 해양수산부 업무보고 (2023)

### 가. 업무추진 여건

- (섬·연안) 열악한 정주 여건 + 재해 위험 증가 ⇒ 선제적 투자확대  
도시·농촌 대비 낮은 소득, 한정된 일자리, 부족한 생활서비스 등으로 섬·어촌지역 소멸 위기 심화  
\*(’15년 대비 ’21년 인구 증감률) 전체 1.0%, 농가 △7.3%, 어가 △26.9%

### 나. 2023년 부처 핵심 추진과제

#### 1. 해양레저관광산업 활성화로 지역경제 활력을 제고

##### ■ 복합 해양레저관광도시 및 K-마리나 루트 조성

- 놀거리(레저), 볼거리(관광·예술), 쉴거리(리조트), 먹거리 등 다양한 융복합해양 콘텐츠를 원스톱 제공하는 지역거점 조성 (해양레저관광도시)
- 주요 연안에 해양레저를 지원하는 대규모 마리나 확충(6→10개소)하고, 도서지역에 바다역(驛)구축 검토(K-마리나 루트)  
\* 휴게소 기능의 계류시설, 수리소·샤워장 등 편의시설, 관광시설을 체계적으로 구축

##### ■ 복합 해양레저관광도시 및 K-마리나 루트 조성

- 생태·치유·낚시 등 해양레저관광산업 콘텐츠다변화 및 저변확대  
\* 국가 해양정원(서산·태안 가로림만, 포항 호미반도 등), 갯벌 세계자연유산 보전본부(신안), 해양치유센터 (4개소 : 완도, 태안, 울진, 고성), 낚시 복합타운 추진 검토)

## 2. 2023년 해양수산부 업무보고 (2023)

### 2. 살기 좋은 섬, 연안 지역을 조성

#### ■ 어촌지역 활력 증진과 지속 가능한 성장을 위한 인프라 구축

- 어촌지역의 경제(수산물 유통·가공, 판매, 관광), 생활(빈집 리모델링, 헬스케어), 안전(방파제) 인프라 조성(27년까지, 총 300개소 3조원/유형별로 개소당 50~300억원 지원)
  - [2023년 사업] “어촌 신활력 증진사업” ’23년 대상지역 선정(’23.1)

### 다. 정부 공동 과제 이행계획

#### 1. 청년 일자리를 창출하는 해양수산업

#### ■ “일 + 주거 + 정착 패키지” 지원으로 청년 만족 어촌 조성

- 어촌 신규 진입을 희망하는 청년들에게 어선(’23, 10척)과 양식장을 임대 제공하여 진입 장벽 완화
- 빈집 리모델링, 임시 주거시설 제공으로 이주 부담 완화
- 초기정착 교육기관인 “귀어학교” 확대(전국 6→8개), 창업·주택 구입 용자 및 청년 어촌정착지원금 확대로 정착 지원

#### ■ 해양수산 유망 스타트업 2,000개사(5년간) 육성

- 스타트업 발굴부터 육성·투자 유치까지 전주기 지원하는 민간전문회사(창업기획자 4개사), 창업투자센터(7개소)를 통해 창업 활성화
- 창업기업이 보유한 우수기술의 사업화를 위해, 기술 고도화, 실증, 제품화, 해외 인증 등 지원(~’25, 총 640억원)
- 해양수산모태펀드를 5,000억원 규모로 확대하고, 유망기업의 민간 투자유치 지원을 위해 투자사 협의회(43개사), 투자박람회 개최

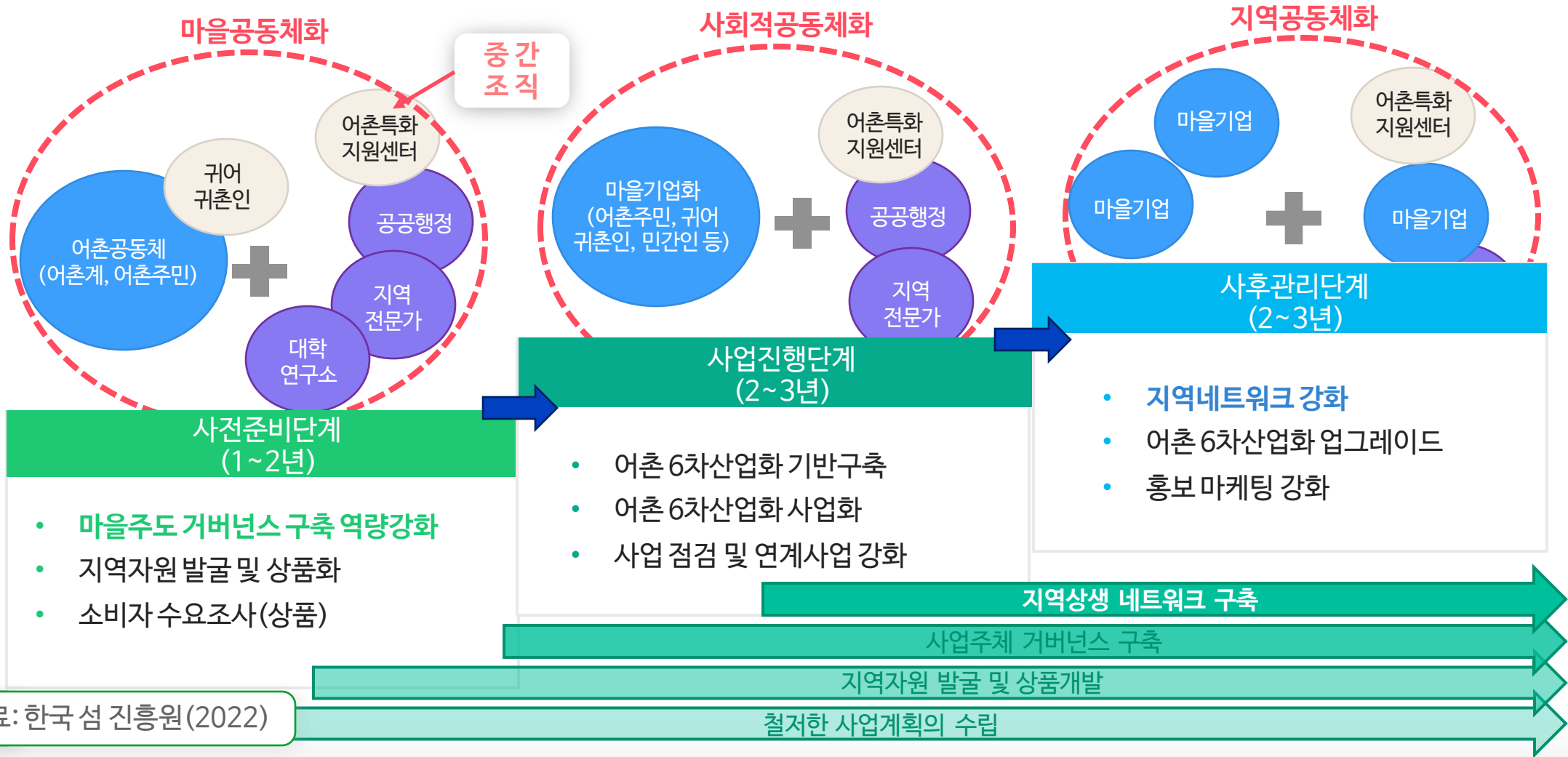
### 3.1. Post Covid-19 시대 섬 정책 추진 방향



자료: 한국 섬 진흥원(2022)



### 3.2. 단계별 지원정책



자료: 한국 섬 진흥원(2022)

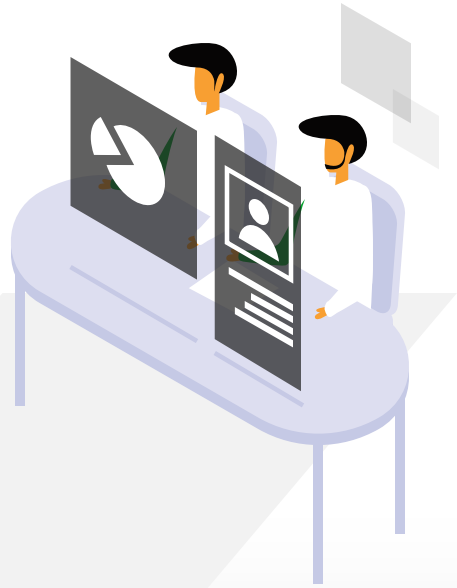


# III.

## 생활 및 관계인구증대 정책이슈 및 지원사항

- 1. 생활인구 관련이슈(1)
- 2. 생활인구 관련이슈(2)
- 3. 관계인구 관련이슈(1)

# 1. 생활인구 관련 이슈(1)



## 이제는 생활인구를 늘리자

충청투데이 | 승인 2022.12.26 | 18면

### 한치흠 행정안전부 지역경제과장

A씨는 주민등록지와 다른 지역에서 생활하고 있다. 그러면 A씨는 두 지역 중 어느 지역에 경제적으로 기여를 하고 있을까? 이에 대한 답은 A씨는 두 지역 모두의 지역경제에 기여하고 있다는 것이다. 주민등록지에는 각종 세금을 납부하고 있고, 실제 생활하는 지역에서는 생계를 위한 지출을 함으로써 지역 경제에 기여하고 있는 것이다.



우리나라의 인구는 2019년 12월 이후 사망자가 출생자보다 많은 인구 감소시대에 접어들었다. 그동안 모든 지방자치단체들은 관할 지역의 인구를 늘리는데 총력을 기울여왔다. 인구감소는 기초지자체만이 아닌 비수도권 모든 도시에 해당하는 문제이기도 하다. 지방자치단체장 선거철이 되면 그동안 지역인구가 줄었는지를 주요 이슈로 부각시켜 오고는 했다.

이에 대한 해결책으로 생활인구의 중요성이 부각되고 있다. 생활인구는 주민등록상 거주자 이외 업무, 관광, 통근 등의 목적으로 체류 중인 사람을 포괄하는 개념이다. 주민등록이 되어 있지 않지만 해당 지역에서 실제 생활하고, 체류하는 사람 즉, 생활인구에 의해 소비가 이뤄져 일자리 창출, 지역민 소득증대라는 지역경제에 긍정적 효과를 가져오게 된다.



## 2. 생활인구 관련 이슈(2)

### 행정환경의 변화에 따른 지방자치단체 ‘주민’의 범위 재정립 정책연구(한국지방행정연구원, 2022)

- 국민의 라이프스타일 변화 등 행정환경 변화에 따라 ‘주민’의 범위를 재 정립할 필요가 있는지 검토, 대안모색. 특히, 2개 지방자치단체에서 주민이 될 필요가 있을지, 만약 그렇다면 주민의 권리와 의무범위 규정 논의
- 조사결과, 사실상 2개 이상의 주소를 활용할 가능성이 있는 집단은 최대 약 86만3천명(전국민의 약 1.67%)로 예상
- 결론적으로, 해외사례처럼, 대도시로의 집중 현상이 발생 될 가능성이 있어 인구소멸지역의 인구증가를 위한 대안이 되기는 어려우나 정확한 행정수요 측정을 통해 정부의 행정서비스 제공 품질을 제고 할 수는 있을 것임.
- 마지막으로 ‘주소’에 관한 법을 개정하지 않은 상태에서 생활인구 등에 대한 측정을 통해 실제 행정수요를 측정하고 이를 제도에 반영하기 위한 대안의 모색이 보다 적극적으로 이루어질 필요가 있음.

국가	주민범위/등록제도	권리	의무
미국	<ul style="list-style-type: none"> <li>개념 정의가 없는 것이 일반적</li> <li>등록제도 없음</li> </ul>	<ul style="list-style-type: none"> <li>참정권×</li> <li>주민참여권×</li> <li>서비스수혜권○ (납세조건부)</li> </ul>	<ul style="list-style-type: none"> <li>납세의무</li> </ul>
영국	<ul style="list-style-type: none"> <li>개념 정의가 없는 것이 일반적</li> <li>등록제도 없음</li> </ul>	<ul style="list-style-type: none"> <li>참정권×</li> <li>주민참여권×</li> <li>서비스수혜권○ (납세조건부)</li> </ul>	<ul style="list-style-type: none"> <li>납세의무</li> </ul>
독일	<ul style="list-style-type: none"> <li>법률 상 주민의 개념을 정의 (주주소-부주소 개념 명시)</li> <li>등록제도가 있음(주주소-부주소 구분 없이 신고의무 부여)</li> </ul>	<ul style="list-style-type: none"> <li>참정권×</li> <li>주민참여권○</li> <li>서비스수혜권○ (납세조건부)</li> </ul>	<ul style="list-style-type: none"> <li>있음</li> <li>부주소에 대한 세금부과 가능</li> </ul>
프랑스	<ul style="list-style-type: none"> <li>법률상 주민의 개념 정의(주소기반)</li> <li>등록제도 없음(단, 의무교육기간 자녀가 있을 경우는 등록의무 부여)</li> </ul>	<ul style="list-style-type: none"> <li>참정권×</li> <li>주민참여권△</li> <li>서비스수혜권○ (납세조건부)</li> </ul>	<ul style="list-style-type: none"> <li>납세의무</li> </ul>
일본	<ul style="list-style-type: none"> <li>법률 상 주소에 기반한 주민범위 규정 (이중주소금지)</li> <li>등록제도 운영</li> </ul>	<ul style="list-style-type: none"> <li>참정권×</li> <li>주민참여권×</li> <li>서비스수혜권○ (납세조건부)</li> </ul>	<ul style="list-style-type: none"> <li>납세의무</li> </ul>

### 3. 관계인구 관련 이슈(1)

## 농산어촌 관계 인구 현황과 의의, 한국농촌경제연구원(2022, KREI 농정 포커스) 주요내용

#### 폭넓은 관계인구 저변은 농산어촌 활성화의 새로운 기회요인이 될 전망

- 관계인구는 정주인구와 교류인구의 중간 개념으로서, 특정 지역에 완전히 이주·정착하지 않았으나 정기·비정기적으로 지역을 방문하면서 지속적인 관계를 유지하고 있는 사람을 의미함.
- 도시민 조사 결과 특정한 활동을 위해 지속적으로 농산어촌에 방문하는 실질적 관계인구는 도시민의 19.3%로 추정되고, 부모·지인 방문 등을 포함한 넓은 의미의 농산어촌 관계인구는 35.3%로 추정되며 앞으로 더욱 확대될 것으로 전망됨.
- 농산어촌 관계인구는 잠재적 정주인구, 지역공동체 사업을 이끄는 인적 자원, 지역사회에 대한 외부 지원 세력 등의 역할을 수행하여 농산어촌 활성화에 기여할 것으로 예상됨.
- 농산어촌에서 희망하는 활동에 참여하는 도시민 입장에서도 버킷리스트 추구 및 자아실현의 기회가 되는 등 관계 인구 확대 전략은 도농상생 균형발전으로 이어질 수 있음.

#### 기존 귀농·귀촌 정책을 확대하여 관계인구의 농산어촌 활동을 강화하는 정책 추진 필요

- 현행 정책은 창업·창농, 취업·취농 및 이주·정착 지원에 집중됨. 향후 도시민들이 농산어촌에 관심을 갖고 지역사회에서 다양한 경제·사회적 활동에 참여하며 관계를 형성하도록 지원하는 정책이 필요함.
- 특히 관계인구의 수요가 높은 농산어촌 정보 제공, 빈집·임대주택 등 체류할 공간 지원, 생활서비스 확충, 일자리 지원, 도시민의 농산어촌 활동을 돕는 지역 조직 지원 등을 정책적으로 지원할 필요가 있음

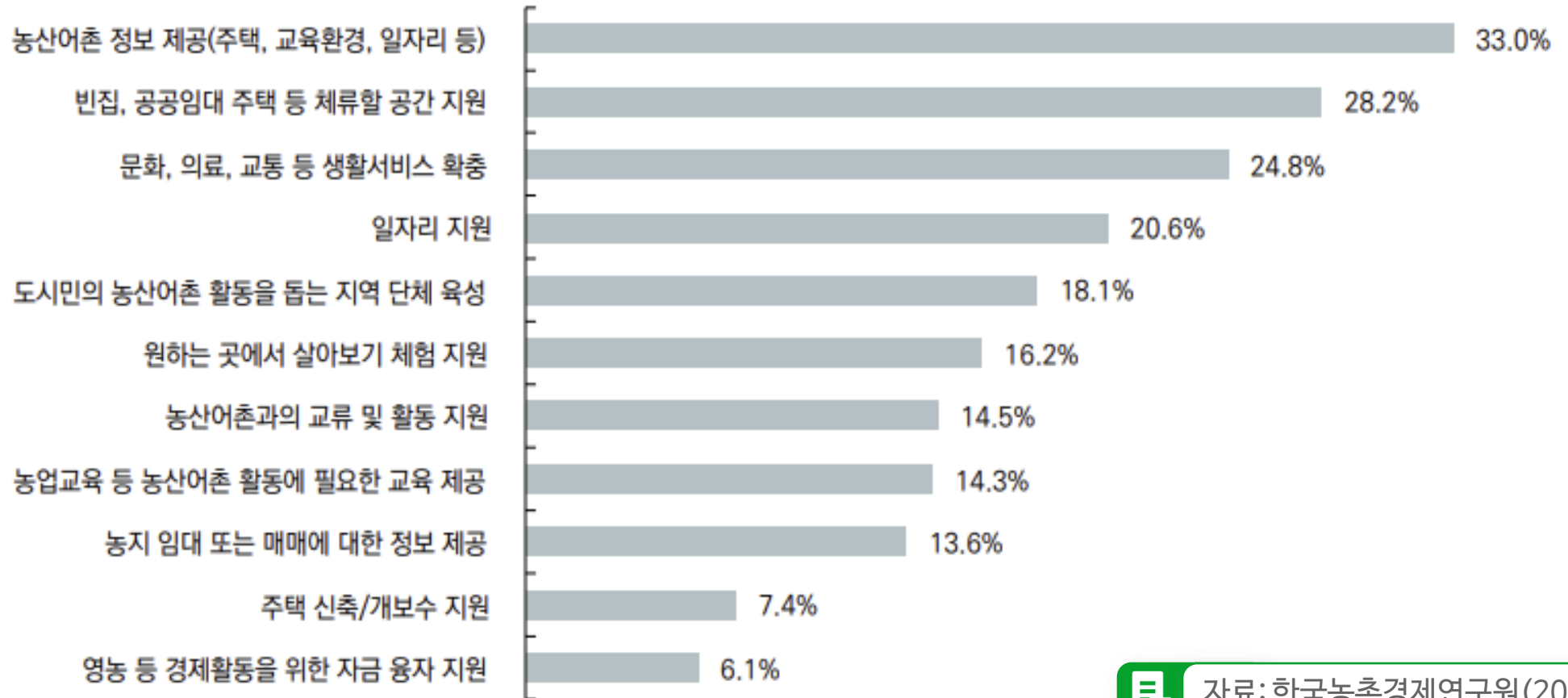


### 3. 관계인구 관련 이슈(2)

구분		활동 유형
지역 핵심 관계인구	지역 인적 자원으로 조직화	<ul style="list-style-type: none"> <li>■ 지역 공동체 조직 활동 (사회적경제 조직, 공동체 조직 등)</li> <li>■ 지역 정기 방문 및 후원</li> <li>■ 정기적 재능기부 활동</li> <li>■ 지역 활성화를 위한 전문적 자문, 지원 (외부 전문가, 창조인력 및 현장 지원 그룹)</li> </ul>
지역 저변 관계인구	지역과 연관된 개별 활동	<ul style="list-style-type: none"> <li>■ 지역 방문(1회성 방문 제외)</li> <li>■ 지역 농특산물 지속 구매</li> <li>■ 지역 내 경제활동(출입농, 통근 포함)</li> <li>■ 지역 이주 목적의 정보 탐색</li> <li>■ 지역 거주 체험</li> <li>■ 2지역 거주(별장, 주말 거주 등)</li> </ul>
농산어촌 활동 의향 인구	장래 농산어촌 활동 추구 의향	<ul style="list-style-type: none"> <li>■ 농산어촌에 대한 지속적 관심</li> <li>■ 농산어촌 정보 탐색(지역 미특정)</li> </ul>
일반 국민	농산어촌에 대한 관심 또는 활동 의향 없음	

자료: 한국농촌경제연구원(2022)

### 3. 관계인구 관련 이슈(3)



자료: 한국농촌경제연구원(2022)

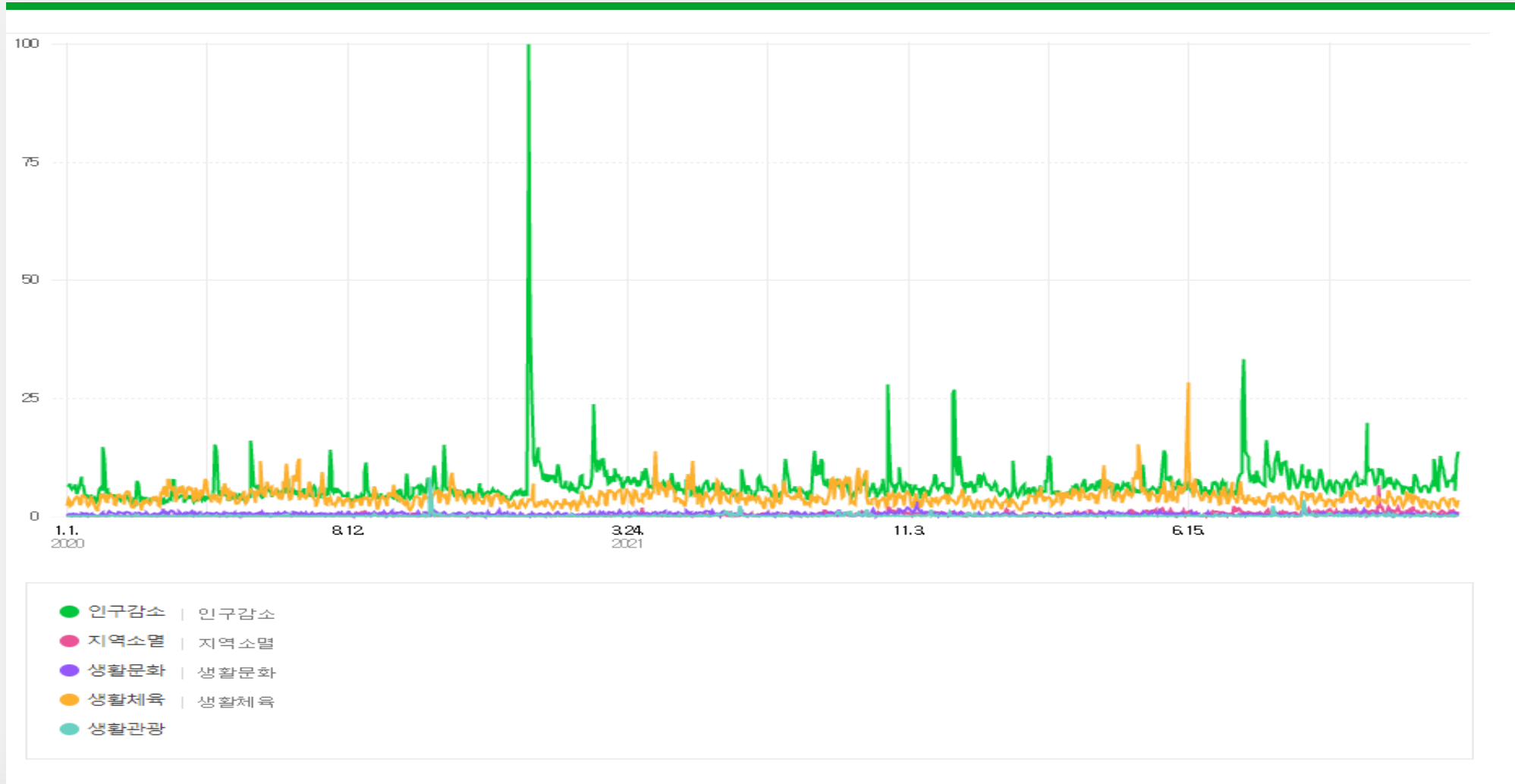




# 생활관광 이슈도출과 해양관광에의 적용

- 1. 생활관광 주요이슈 및 정책사례
- 2. 지역소멸 극복방안
  - 가. 빅데이터 활용을 통한 관계망 및 시각화
  - 나. 인프라 구축
  - 다. 상호홍보 및 마케팅
  - 라. 농어촌 재생사업 등
- 3. MZ세대 특성 및 인식조사를 통한 극복방안
- 4. 공공-민간 간 파트너십 구축
- 5. 지자체 합동평가지표개발

# 1. 생활문화·체육·관광 키워드 네이버 검색결과





## 1.1 생활관광 관련 정책 (문화체육관광부)

(생활이 여행이 되는 나라) 여행수요 촉진, 휴가지 원격근무(워케이션)·살아보기형·야간관광 등을 통해 인구감소 지역을 관광으로 살리는 방문자 경제 실현(2023년 정부업무보고내용)



### 생활관광(일부지역을 중심으로)

- 일주일 살기, 한 달 살기(제주, 남해, 양양, 강진 등)
- 워케이션(제주, 부산, 남해 등), 호캉스 등
- 디지털주민증 시범사업(평창, 옥천 등)
- 현지 살아보기 관광 활성화 세미나 개최(2022년 9월)
- (기존)지자체 별 단체 및 개인 관광객 인센티브 제도, 관광진흥개발기금 운영현황 등

# 1.2 생활관광 사례

자료: 한국관광공사, 중앙일보 외(2022)

## 워케이션



## 생활관광



전남 강진군의 '뽕소'는 가장 성공적인 생활관광 사례로 꼽힌다. 농가 민박에서 육묘에 이르기, 저녁으로 맛난 남도 음식 맛보고 일주일간 여유를 만끽한다. 손민호 기자

## 한달 살기

### 남도에서 한달 여행하기

2022년 4월 ~ 12월 / 전남 15개 시군

목포, 여수, 순천, 광양, 담양, 구례, 고흥, 보성, 화순, 장흥, 강진, 해남, 영암, 함평, 진도

- 참가자격: 전남·광주 지역을 제외한 거주자로 전남여행 희망자(만18세 이상)
  - 지역별 참가, 미취업 청년 등 우대 선정
- 신청기간: 시군별 개별 모집 (해당 시군에 문의)
- 여행기간: 7월 ~ 30일
- 유료사항: 참가비, 체험비 등
- 유료/경수: 15개 시군 관광부서

유익사항

- 참가자는 전남남도 22개 시군 전체를 여행할 수 있음
- 머무르고 싶은 1개 시군을 정하여 신청해야 하며, 신청한 시군에서만 숙박 가능
- 시군별 신청 기간, 지원내용이 다르므로 시군별 지원내용, 조건, 수행과제 등을 반드시 확인 후 신청

시군 연락처 지역번호 061

목포 270-8636	여수 659-3967	순천 749-5790	광양 797-2731	담양 390-3153
구례 780-2255	고흥 830-5347	보성 850-5213	화순 379-3506	장흥 860-5772
강진 430-3316	해남 530-5914	영암 470-2241	함평 320-1785	진도 540-3405

Alongs 2022 전남여행, 권라남도

## 촌 캠프



전남 해남군은 생활관광 프로그램 '명굴마실'을 운영한다. 민박이나 한옥에서 숙박하고 장 담그기, 트레킹 등을 체험하는 프로그램이다. 사진은 특별 체험 프로그램을 운영하는 '해남에다녀왔습니다' 마당에서 촬영했다. 해남에다녀왔습니다는 이송희 사장이 직접 재배한 고추와 콩으로 고추장 담그기 체험을 진행한다.

## 1.3 정책 사례

2023 경상남도 고성군 단체관광객 유치 여행사 인센티브 지원사업 공고 	문화관광과 관광진흥담당	055-670-2234	2023.01.10
전남 해외 관광객 유치 협력여행사 추가 선정 모집 공고 	전남관광재단 마케팅팀	061-802-2153	2023.01.06
2023년 고성군 단체관광객 유치 인센티브 지원사업 	고성군 관광문화과	033-680-3363	2023.01.06
2023년 울산광역시 국내외 관광객 유치 인센티브 지원사업 공고 	울산광역시 관광과	052-265-2412	2023.01.06
청도군 단체관광객 유치여행사 인센티브 지원공고 	청도군 문화관광과	054-370-6374	2023.01.06
2023년 양구군 단체관광객 유치 인센티브 지원 계획 공고 	양구군 관광문화과	033-480-7182	2023.01.06
2023년 문화체육관광 연구개발 지원사업 지정과제 통합공고 	문화체육관광기술진흥센터 연구개발사업팀	042-330-6644	2023.01.04
2023년 거제시 단체관광객 유치 여행사 인센티브 지원 공고 	거제시 관광과 관광마케팅팀	055-639-4174	2023.01.04
2023년 김포시 관광객 유치 여행업체 인센티브 지원사업 공고 	김포시청 관광진흥과	031-980-5104	2023.01.04
2023년 광양시 운동주 테마 관광상품 인센티브 지원 	광양시청 관광과	061-797-3717	2023.01.02
2023년 울주군 관광객 유치 인센티브 지원계획 공고 	울주군청 관광과	052-204-0336	2022.12.29
2023년도 완도군 단체관광객 유치 인센티브 지원 공고 	완도군청	061-550-5412	2022.12.29

집행율과 효과성을 확인할 필요성이 있음

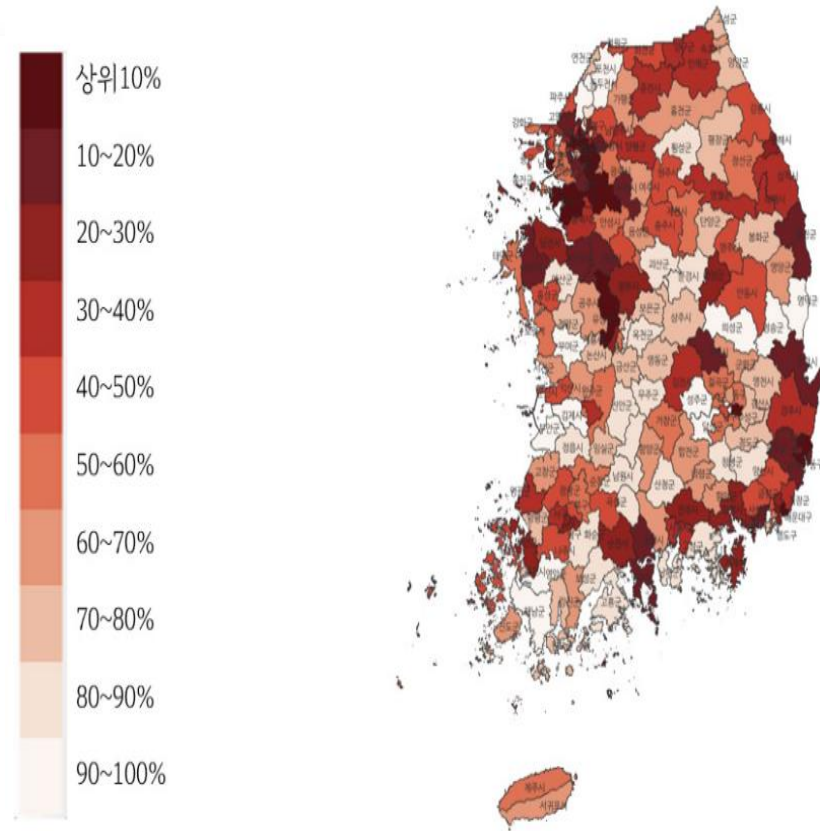
# 가. 관광 빅데이터 활용 이동패턴분석(1)

자료: 민주연구원(2023)

광역자치단체별 근로소득 격차(2020)

	노동자 인원수	평균 근로소득	순위 (총 17개)	전국평균대비 소득격차	전국평균대비 소득격차비율
전국	19,495,359	3,848	-	-	-
서울	3,871,889	4,400	2	552	14.3%
인천	1,162,209	3,432	15	-416	-10.8%
경기	5,513,037	3,903	4	55	1.4%
강원	518,644	3,458	14	-390	-10.1%
대전	551,733	3,735	6	-114	-3.0%
충북	611,921	3,594	10	-255	-6.6%
충남	773,718	3,744	5	-104	-2.7%
세종	155,557	4,550	1	701	18.2%
광주	533,009	3,613	7	-236	-6.1%
전북	580,604	3,414	16	-434	-11.3%
전남	555,960	3,608	8	-241	-6.3%
대구	822,566	3,517	13	-332	-8.6%
경북	841,063	3,580	11	-268	-7.0%
부산	1,178,358	3,557	12	-292	-7.6%
울산	427,794	4,356	3	507	13.2%
경남	1,163,454	3,603	9	-245	-6.4%
제주	228,717	3,287	17	-561	-14.6%
기타	5,126	1,722	-	-2,126	-55.2%

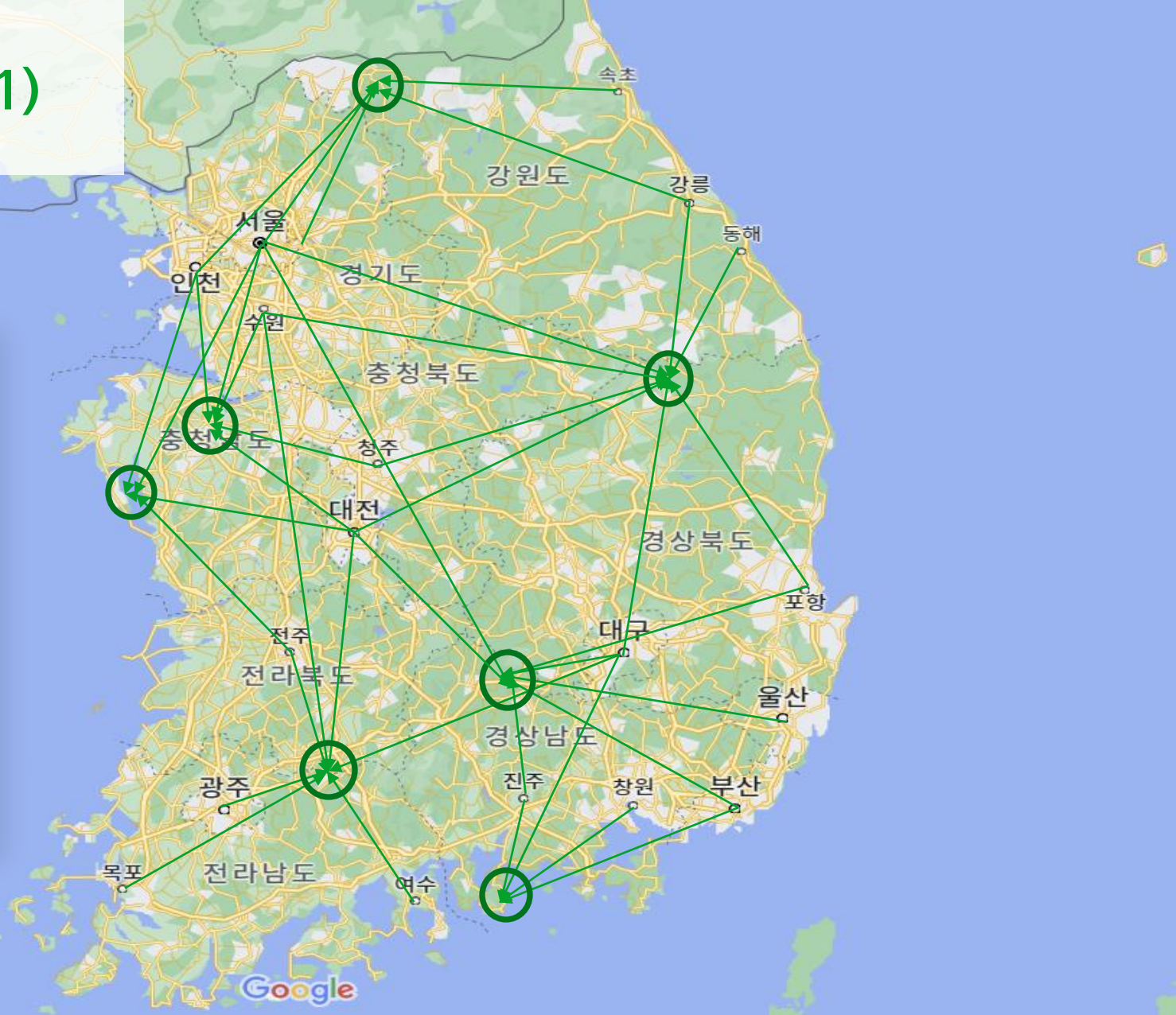
전국 기초자치단체별 평균 근로소득 분포지도(2020)





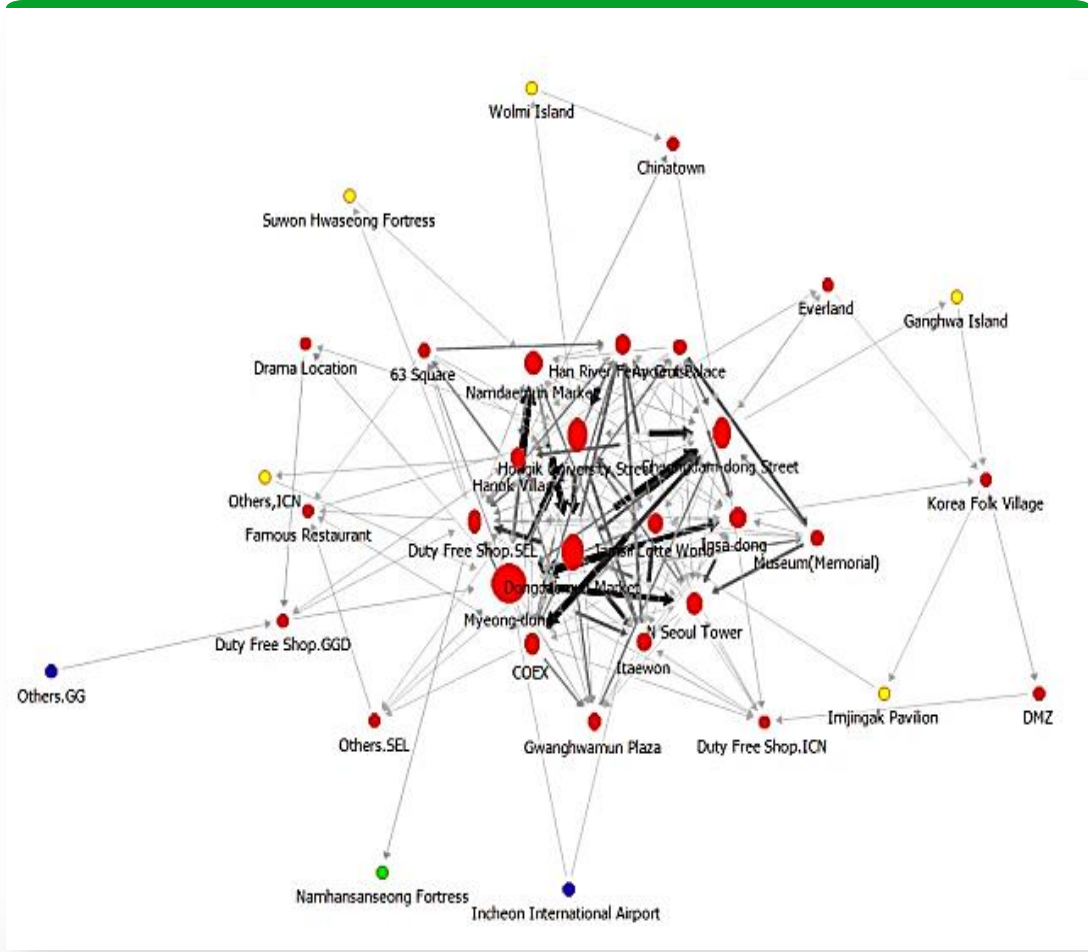
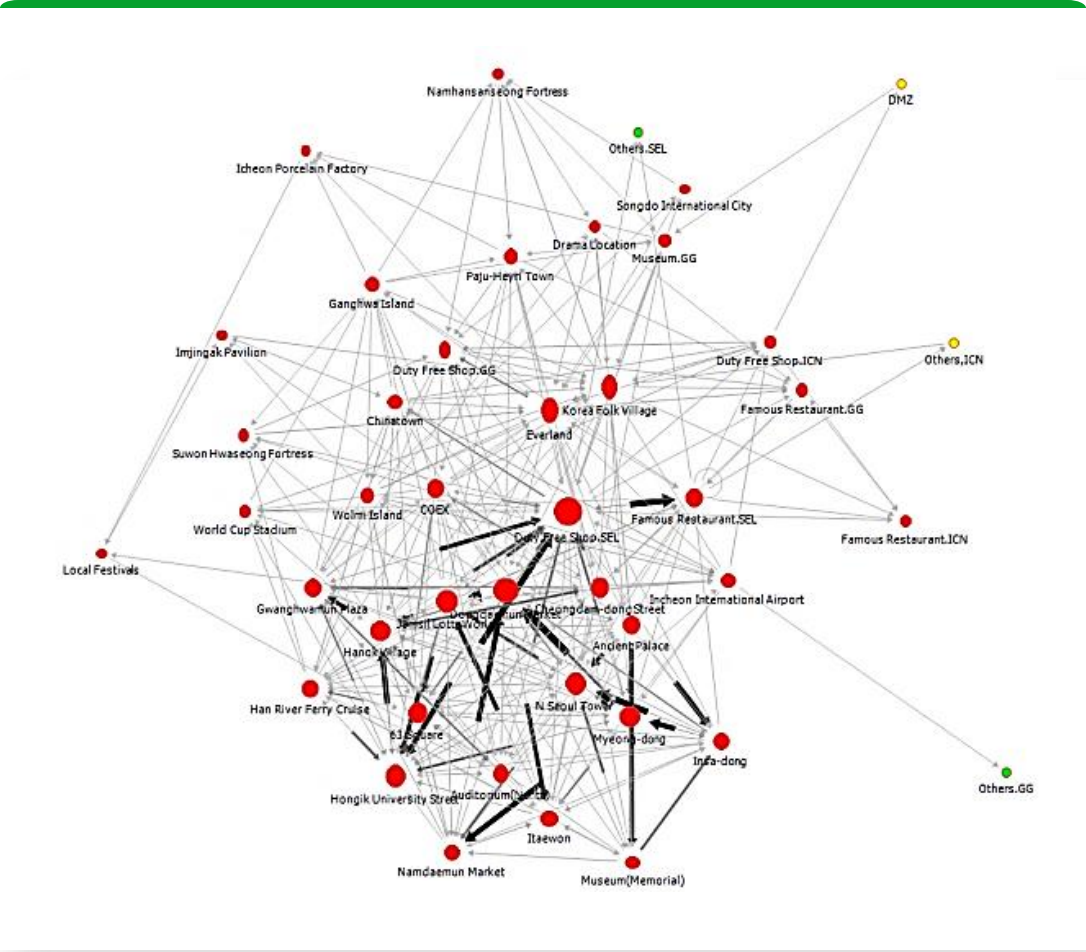
## 가. 관광 빅데이터 활용 이동패턴분석(1)

교통정보, 카드정보를 활용한 점 단위의 이동 패턴 분석에서 이제는 네트워크 분석(SNA, 관광 빅데이터 등)을 통한 지역 간 이동에 관한 연결망 분석을 해야 하고 나중에는 머신러닝, 딥러닝을 통한 보다 정교한 모델을 구축해야 함. 수도권, 거점도시와 중소도시와의 관계망구축 및 교류가 중요함.



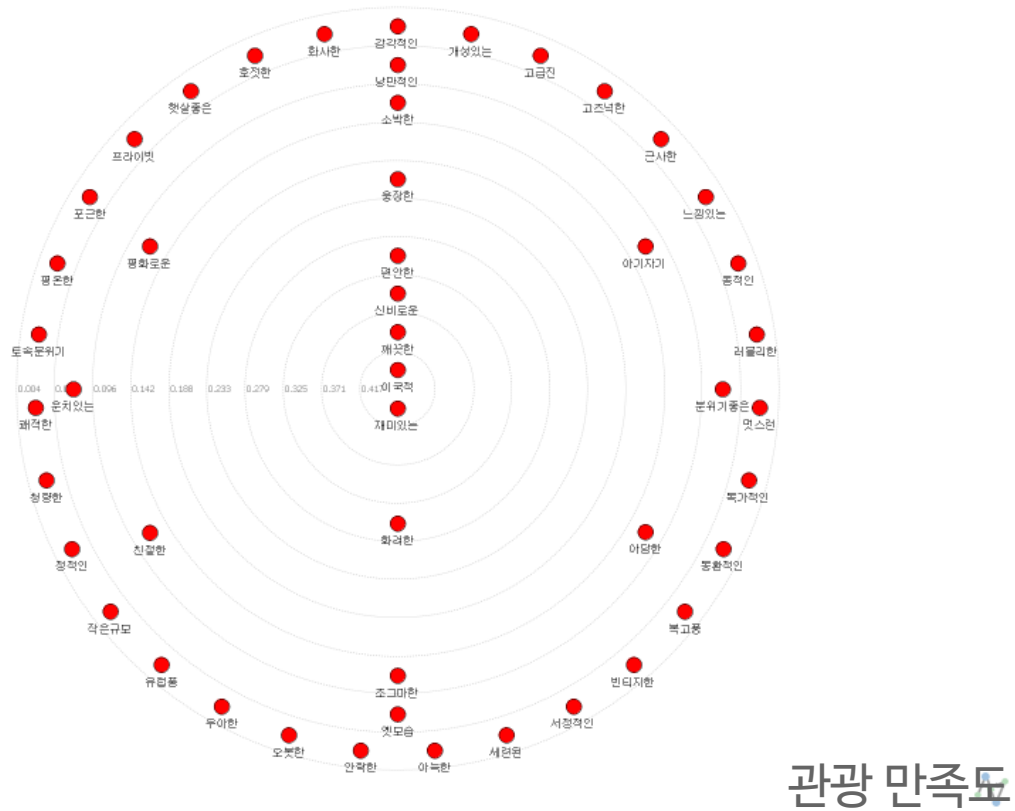
# 가. 관광 빅데이터 활용 이동패턴분석 (2)

자료: 연구자 작성(2019)



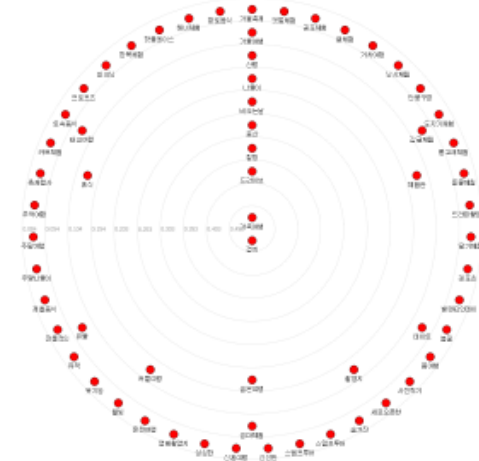
# 가. 관광빅데이터 활용 이미지시각화(1)

분위기

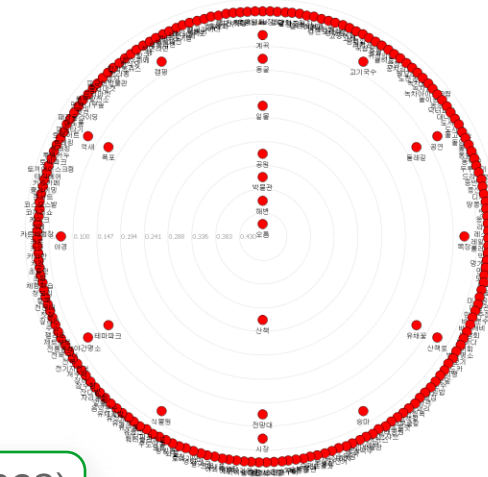


관광 만족도

방문목적



인기토픽




자료: 연구자 작성(2023)



# 가. 관광빅데이터 활용 이미지시각화(2)



 자료: 연구자작성(2023)



## 나. 지역소멸 극복방안: 인프라 구축 - 접근성



### 여수-남해 해저터널 계획

남해~여수 해저터널 예타 통과

총 7.3km (터널 구간 4.2km)

The JoongAng

### 안면도 원산도 해저터널

보령해저터널 현황	
구간	보령시 신북동~원산도
사업비	4853억원
터널 길이	6927m
특징	수면 80m 아래 지하 통과

2공구(6.1km) 원산도 사창교  
1공구(8.0km) 해저터널

<자료: 보령시>

### 여수-섬 연결 연육교 건설

자료: 조선, 중앙일보 외(2023)

## 나. 인프라 구축: 핫 플레이스(1)

출렁다리, 스카이 워크, 짚 라인, 해상 케이블카(여수, 사천 등), 모노레일, 레일 바이크 등

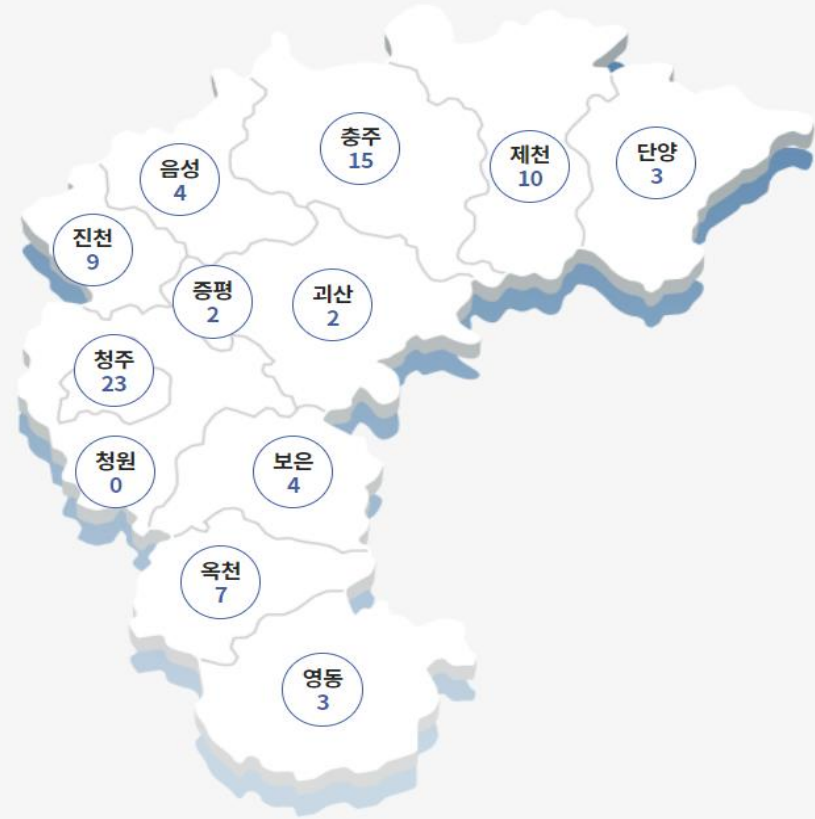




## 나. 인프라 구축: 핫 플레이스(2)



자치구별 현황  
충청북도



자료: 중소벤처기업부

## 나. 인프라 구축: 핫 플레이스(3)

“ 백년가게는 고유의 사업을 장기간 계승 발전시키는 업력 30년 이상의 소상공인과 중소기업, 백년소공인은 장인정신을 가지고 한 분야에서 지속가능 경영을 하고 있는 업력 15년 이상의 우수 소상공인(www.korea.kr)

백년가게와 백년 소공인은 업력, 경영철학, 제품·서비스 뿐만 아니라 가업승계, 사회공헌 등 다양한 부문을 종합적으로 평가해 선정.

다양한 지역소재 백년 가게(전통식당, 빵집 등)를 지역 홍보의 거점 혹은 이음터(지역과 관광객)로 조성





## 다. 고향 사랑을 위한 공동홍보 및 재능기부

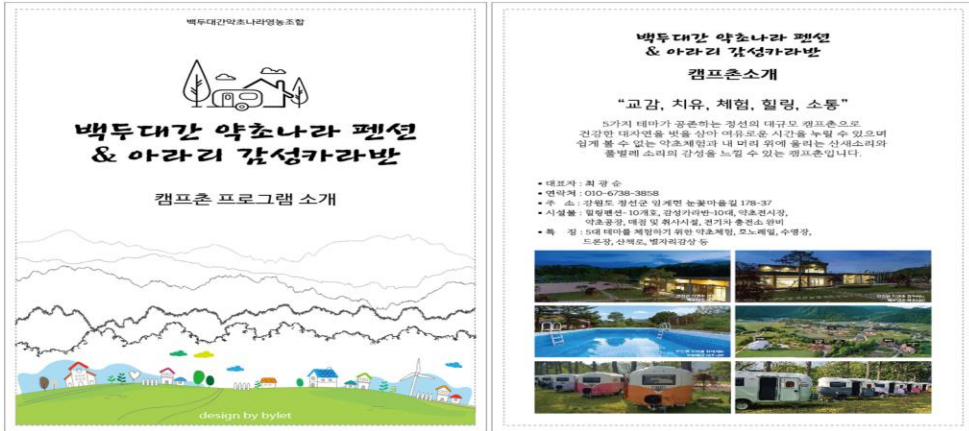
- 수원(00밥상), 예산(시장프로젝트 등)에서 도 전 지역의 홍보물(관광지도 등)을 비치하여 홍보 활동 전개
- 향후, 지명도가 있는 장소 혹은 접근이 용이한 **각종 카페 등에 관광홍보물 비치 및 상호 공동홍보에 활용**





# 라. 농어촌(뉴딜) 재생사업

▣ 농어촌 재생(어촌뉴딜)사업: 폐교를 활용한 박물관, 미술관, 캠핑장, 펜션, 복합커뮤니티(이음터) 운영 등



자료: 조선비즈



# 마. 청년창업 및 주민주도형 공동체 사업(1)

귀농·귀촌 청년들의 디딤돌 되고 싶어 의기투합한 '시골언니'들 ...전국 8개 지역 언니들 총출동



"어서와 시골은 처음이지?" 전국 곳곳의 시골언니들이 청년여성들의 평화로운 시골살이 가이드를 위해 나섰다. 시골언니 프로젝트 제공

출처:농림축산식품부





## 마. 청년창업 및 주민주도형 공동체 사업(2)

자료: 한국농촌경제연구원(2022)

### 농촌유학과 연계한 한드미 마을 주요 시설



마을 사물실의 베이커리 카페  
(마을 귀농인 운영)



한드미농촌유학센터



농촌유학으로 폐교 위기를 넘긴  
가곡초등학교 대곡분교

### 서천군 삶기술학교가 중심이 된 지역 사업 사례



독립서점 및 사진관



공유주방 및 유기동물 분양·교육 센터



커뮤니티 호텔H



# 바. 이벤트의 생활화: 질서 있고 안전한 생활축제 개최

자료: 개별 지자체 누리집



# 가. MZ세대 여행 특성

<p><b>G</b> 개인적 특성</p> <p>» God + 인생 (갓생) : 미래도 중요한 M세대, 먼 미래보단 현재가 중요한 Z세대</p>	<p><b>E</b> 경제적 특성</p> <p>» Economics (경제 소비 트렌드): M세대 "미래를 여는 소비", Z세대 "Flex"</p>	<p><b>N</b> 기술트렌트</p> <p>» New Technology Trend (새로운 기술 트렌드): M세대 "네트워크", Z세대 "동영상 플랫폼"</p>
<p><b>E</b> 환경활동</p> <p>» Environment (환경): 지구를 지켜라!</p>	<p><b>R</b> 여행지역</p> <p>» Region (여행지역): M세대 "India, America, UK" Z세대 "Hungary, America, UK, Roma"</p>	<p><b>A</b> 숙소</p> <p>» Accommodation (숙소): M세대는 호캉스! Z세대는 캠핑!</p>
<p><b>T</b> 식사방법</p> <p>» Traveling and Eating (여행중 식사형태): M세대 "맛집탐방", Z세대 "여행식도락의 뉴노멀, 배달-포장"</p>	<p><b>I</b> 선호 여행 분위기</p> <p>» Impressive Style (선호 여행 스타일): 여행에서도 "공유경제"</p>	<p><b>O</b> 관광지</p> <p>» Origin and Destination (관광지): 다양한 형태의 취향저격 "여행명소"</p>
<p><b>N</b> 동반자 유형</p> <p>» Near Companion : 친밀한 사람들과 함께 즐기는 여행</p>	<p><b>M</b> 교통수단</p> <p>» Means of Transportation(교통수단): M세대 대중교통을 이용한 "편안한 이동 추구형", Z세대 "자유로운 이동 추구형"</p>	<p><b>Z</b> 관광활동</p> <p>» Zealous Activates (관광 활동): 여행 취향저격, 체험! 레저!</p>

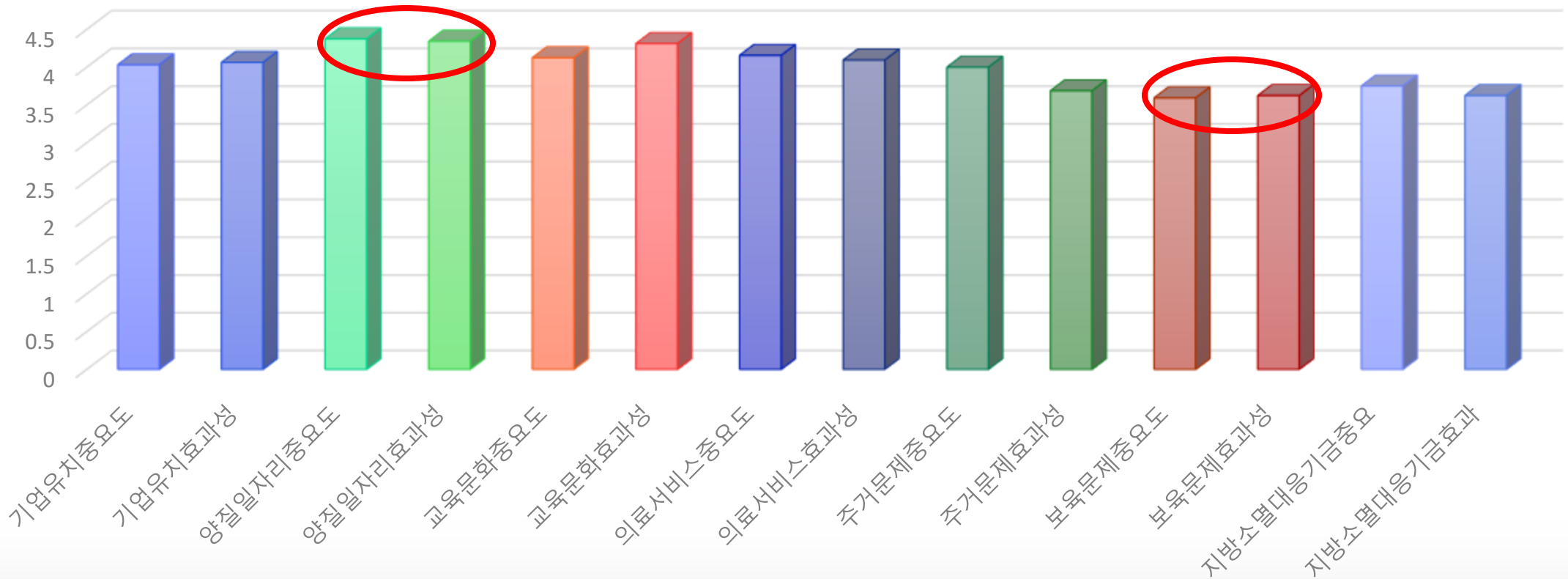
자료: 대학내일 20대연구소



### 3.1 MZ세대 인식조사

#### 가. 지역소멸 일반적 극복방안 분석결과

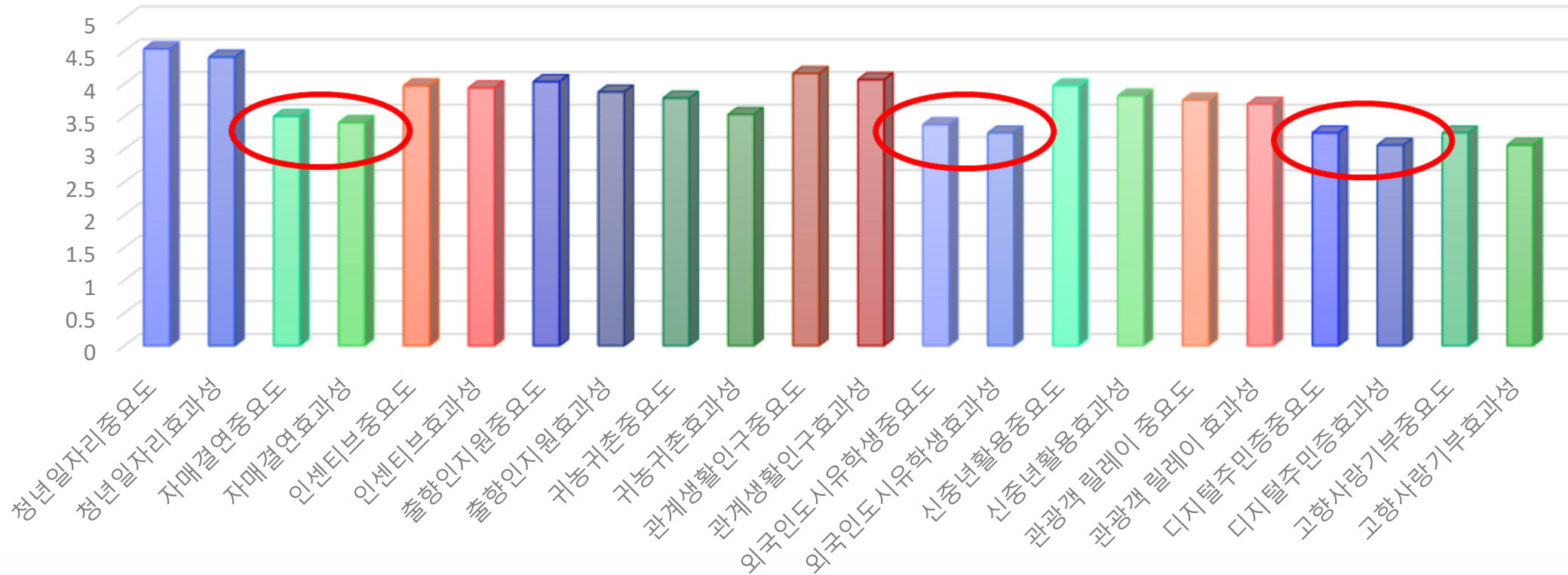
지역소멸 문제 일반적 극복방안(n=32)



### 3.1 MZ세대 인식조사

#### 나. 정책개발 및 행정적 지원분야 분석결과

정책개발 및 행정적 지원분야(n=32)

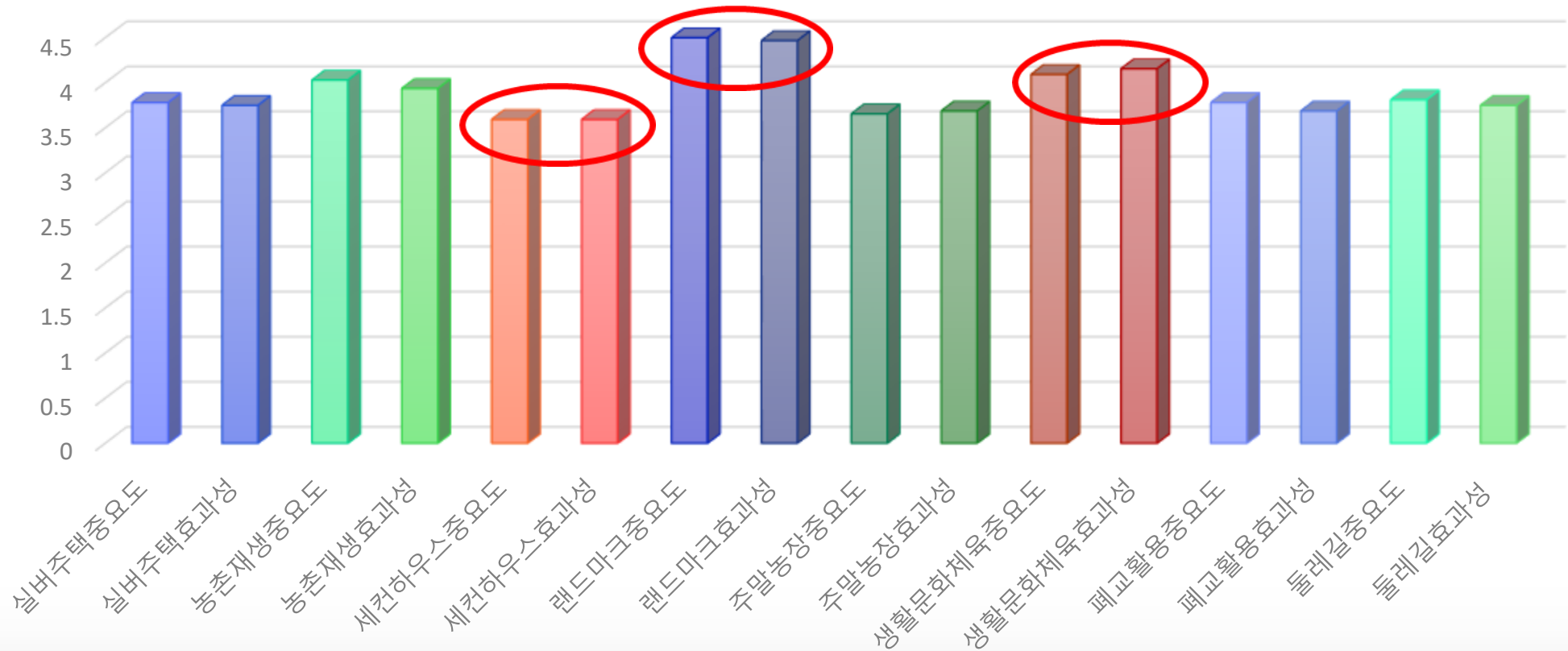




### 3.1 MZ세대 인식조사

#### 다. 인프라 및 환경조성 분석결과

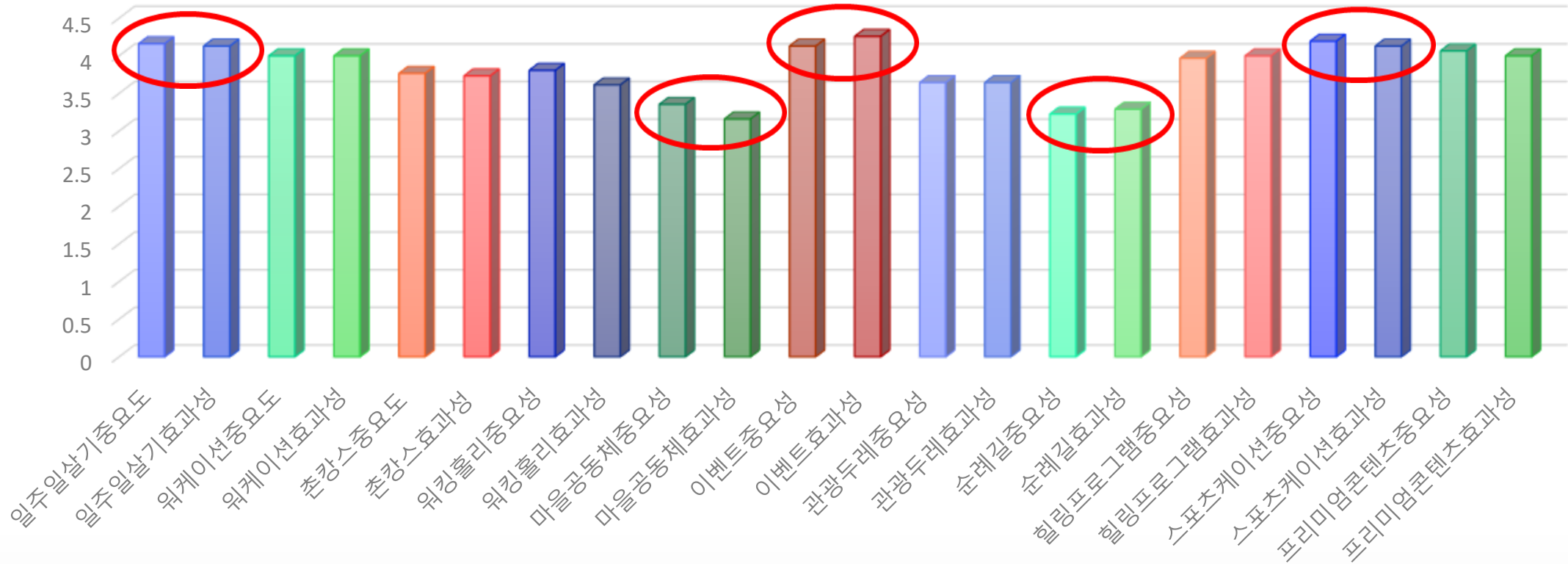
인프라 및 환경조성(n=32)



### 3.1 MZ세대 인식조사

#### 라. 콘텐츠발굴 및 관광상품개발 분석결과

콘텐츠발굴 및 관광상품개발(n=32)



## 3.2 MZ세대 활용 지역소멸 극복방안(1)

### 가. 신개념 대학생 농촌봉사(세대 간 협업활동)

#### ◎ 신 개념의 대학생 농촌봉사활동

특정 계절(여름, 가을 등)에 집중되고 대학생 자원의 농활이 아닌 대학본부와 연계한 봉사활동의 연중화.

교양교과목 등을 개설하여 학점 부여

교양교과목, 캡스톤디자인, 지역문제해결형 마이크로 디그리 등(교양필수, 교양선택 등 지정)

도시와 농어촌 간, MZ세대와 농어촌 세대주민 간 공동체 활동을 통한 농어촌의 활력 회복

**KBS NEWS**

대학생 농촌 봉사활동 재개...“일손 숨통 트어요”

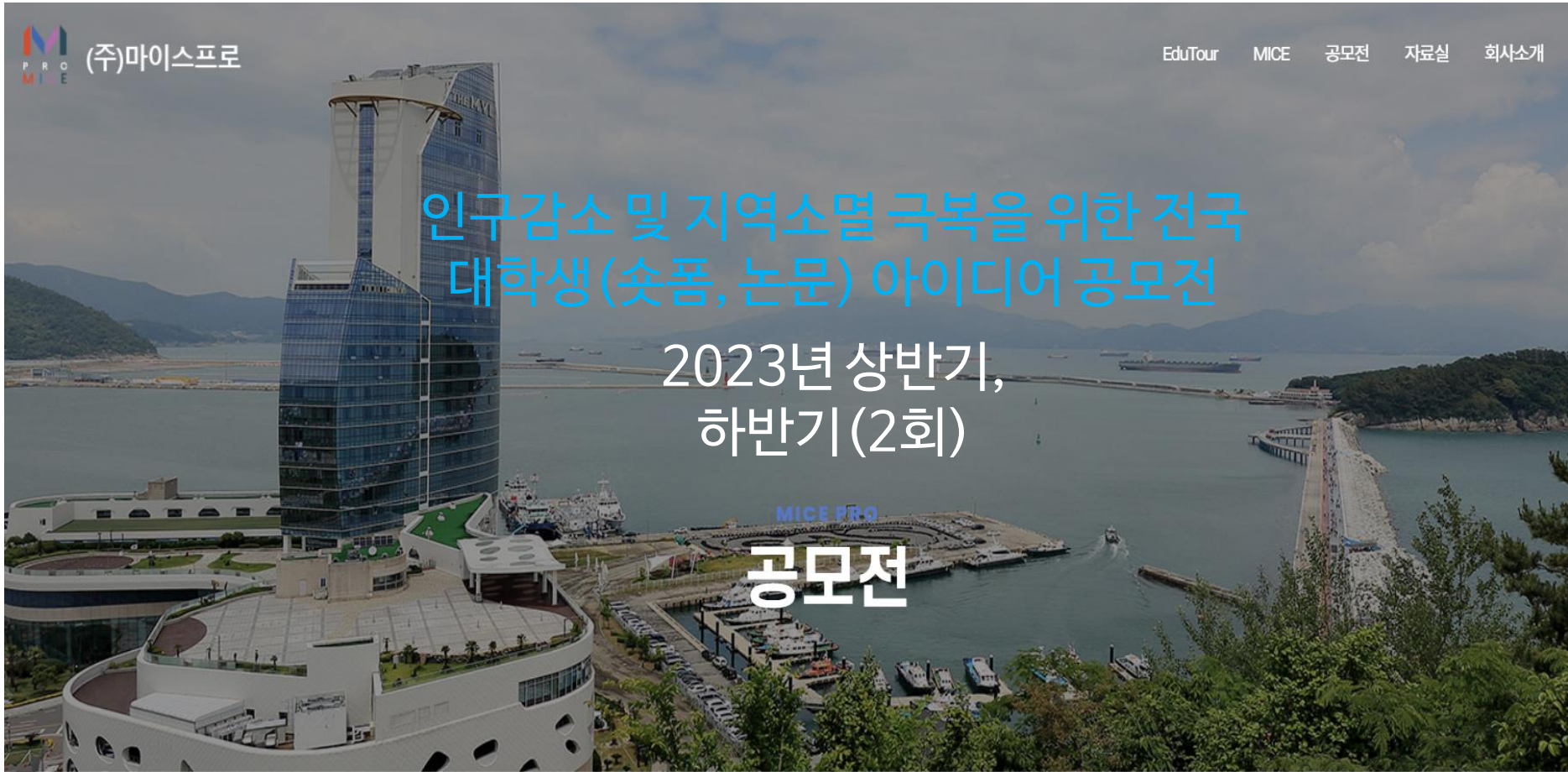
입력 2022-07-05 08:09:23 수정 2022-07-05 08:41:52

뉴스광장(참원)



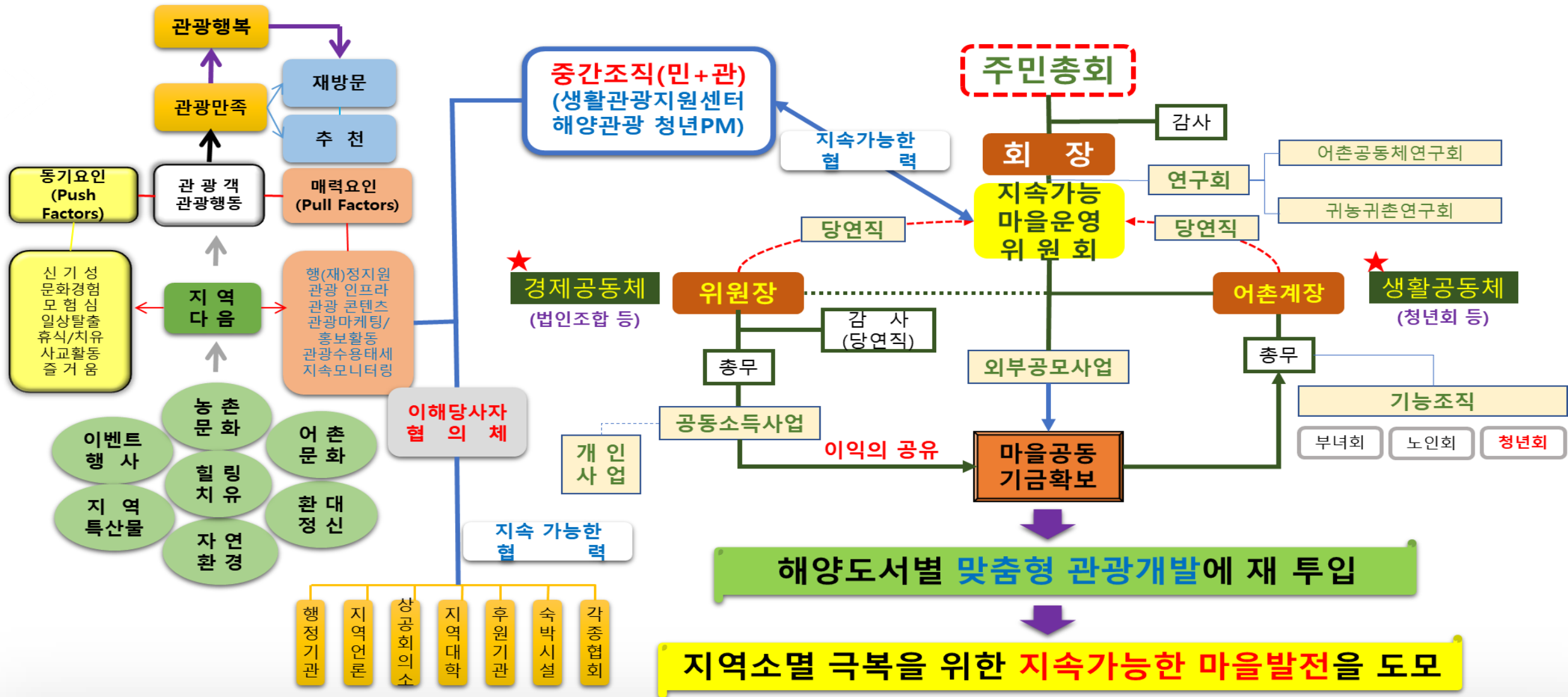
## 3.3 MZ세대 활용 지역소멸 극복방안(2)

### 가. 전국단위 대학생 공모전





# 4. 공공-민간간 관광 파트너십 구축



## 5. 지자체 합동평가지표 개발

### 문제점

- 최근의 문화체육 및 관광의 트렌드를 반영한 지표의 개발 및 평가를 통한 지자체의 회복력이 필요
- 특히, 생활문화·체육·관광활성화 지표(정성평가)개발을 통한 관계 및 생활관광 인구의 확대를 통한 인구감소 및 지역소멸 문제를 해결할 수 있는 보다 적극적인 노력을 강구해야 할 것임

### 보완·개선사항

- 신규지표(생활문화·체육·관광활성화를 통한 인구감소 및 지역소멸 극복 우수사례, 정성평가) 지역의 문화체육관광 활성화를 통한 관계 및 생활 관광 인구유입을 통한 지역 활성화 및 지역소멸 회복 노력의 토대 마련
- 본 지표는 담당부처를 문화체육관광부로 지정하고, 정성평가로 광역단위 우수사례 1건을 제출 받아 평가단에서 평가
- 구체적으로, 생활관광인구 유입관련 정책, 인프라, 프로그램개발 및 홍보(증분류) 등으로 구분하여 제시 가능



## 결론 및 정책제언



## “ 방문해서 쉬며, 살고 싶은, 지속가능한 관광 목적지 ”

- 지역(도서, 섬)별 다양한 맞춤형 정책을 통한 관계 및 생활관광 인구유치 증대를 위한 인식 및 공감대 형성
- 도서지역에 관한 정부, 지자체 단위의 정책(지방소멸 대응기금, 고향사랑기부제 등)의 적극활용 및 예산지원노력을 통한 차별화
- 관광객 이동패턴 및 이동지수(GPS 등)를 분석하고 수도권 및 거점도시(광역단위)와 해당지역 간 관계망(면, 권역, 구역단위) 형성(예, 목포시-신안군의 공동 연계협력)
- 수도권 및 MZ세대 대상 인구감소 및 지역소멸에 대한 인식조사(광역 시·도 단위)
- 해양, 도서(섬)다움의 인프라, 프리미엄 콘텐츠 발굴 및 홍보: 계절극복(4계절)
  - 생활문화, 체육, 관광프로그램, 촌캉스, 농촌재생, 스포츠케이션, 힐링 및 치유프로그램, 핫 플레이스 등
- 중간조직과 지원센터의 역할 강화
  - 관광활성화를 위한 중간 조직과 주민총회 간의 긴밀한 민관 및 민민(세대) 간의 파트너십 구축을 통한 주민주도의 지속가능한 도서지역 마을공동체 활성화
- 외래관광객에 대한 관광 빅데이터 자료의 구축과 관광 이미지 시각화(딥러닝, 머신러닝)
- MZ세대를 위한 스마트 어촌 관광활성화 방안: 스마트 관광 구축(앱, AI활용 등)
- 지속가능한 도서 및 섬 관광 발전을 위한 환경경영, ESG경영에 관심



“ 연예인: 팬(♥)  
기업: 고객(사)(♥)  
지자체: Who?(♥)

관광은 사랑(지역)과 ”  
행복(생활관광객)입니다.

